



## ประกาศ สายงานระบบท่อส่งก๊าซธรรมชาติ

เรื่อง นโยบายการดำเนินงานสายงานระบบท่อส่งก๊าซธรรมชาติ ประจำปี 2566

.....

สายงานระบบท่อส่งก๊าซธรรมชาติได้ทบทวนและกำหนดวิสัยทัศน์ “**TRUSTWORTHY GAS PIPELINE OPERATOR**” เพื่อให้สะท้อนบทบาทหน้าที่ผู้ให้บริการขนส่งก๊าซธรรมชาติทางท่อ (Transmission System Operator : TSO) ที่มีประสิทธิภาพ ปลอดภัยและเชื่อถือได้ รวมถึงสนับสนุนการเสริมสร้างศักยภาพให้พนักงาน โดยการนำเทคโนโลยีดิจิทัลมาเพิ่มประสิทธิภาพการดำเนินงาน รวมถึงการสร้างโอกาสในการพัฒนาธุรกิจใหม่ ๆ ตอบสนองพันธกิจต่อผู้มีส่วนได้ส่วนเสียทุกกลุ่ม ผู้ช่วยกรรมการผู้จัดการใหญ่ระบบท่อส่งก๊าซธรรมชาติ จึงได้กำหนดนโยบายการดำเนินงานเพื่อให้สอดคล้องกับกลยุทธ์ของสายงานระบบท่อส่งก๊าซธรรมชาติ ดังต่อไปนี้

### 1) Ensure Gas Transmission Security and Reliability

ปฏิบัติการและบำรุงรักษาระบบท่อส่งก๊าซธรรมชาติบนบกและในทะเล รวมถึงระบบอุปกรณ์ เครื่องมือวัดและระบบควบคุม ให้สามารถจัดส่งก๊าซไปยังลูกค้าให้เป็นไปตามสัญญาอย่างมีประสิทธิภาพ ปลอดภัยและเชื่อถือได้ เป็นไปตามกฎหมาย TSO Code และมาตรฐานสากล รวมถึงพัฒนาระบบโครงข่ายก๊าซธรรมชาติให้เพียงพอกับความต้องการและความมั่นคงด้านพลังงาน

### 2) Behave Digitized and Competent

นำเทคโนโลยีดิจิทัลมาเป็นเครื่องมือสำคัญในการเพิ่มประสิทธิภาพในการปฏิบัติงานครอบคลุมทั้งด้าน Operation & Maintenance & Measurement (OMM) และกระบวนการสนับสนุน รวมถึงให้ความสำคัญในการพัฒนาพนักงานให้มีทักษะใหม่ด้านเทคโนโลยีดิจิทัล และการวิเคราะห์ข้อมูล

### 3) Create New Value in Business Development

สนับสนุนการสร้างศักยภาพของพนักงานและใช้ประโยชน์จากความเชี่ยวชาญของพนักงานในงานปฏิบัติการและบำรุงรักษาระบบท่อส่งก๊าซธรรมชาติ เป็นพื้นฐานในการพัฒนาต่อยอดนวัตกรรมและโอกาสทางธุรกิจ

### 4) Internal Work Process Management

- มุ่งเน้นส่งเสริมและสร้างไว้ซึ่งระบบบริหารจัดการแบบบูรณาการ การจัดการเหตุฉุกเฉินและภาวะวิกฤตเพื่อให้ธุรกิจมีความต่อเนื่อง ภายใต้ PTT Integrated Management System (PIMS) ซึ่งได้ควมรวมมาตรฐานสากลระบบบริหารงานคุณภาพ ความมั่นคง ความปลอดภัย อาชีวอนามัย และสิ่งแวดล้อม (QSHE) การบริหารความต่อเนื่องธุรกิจและการบริหารจัดการความมั่นคงสารสนเทศ (ISO9001, ISO45001, ISO14001, ISO22301, ISO17025 และ ISO27001) รวมถึงมาตรฐานการจัดการความปลอดภัยกระบวนการผลิต (Process Safety Management) เข้าไว้ด้วยกันให้เหมาะสมกับการดำเนินงานภายใน เพื่อป้องกันความสูญเสียจากอุบัติเหตุและภัยคุกคามด้านความมั่นคงต่อชีวิต ทรัพย์สิน ของผู้มีส่วนได้เสียทั้งภายในและภายนอกองค์กร

- มุ่งเน้นการบริหารจัดการความเสี่ยงให้อยู่ในเกณฑ์ที่ยอมรับได้ (As Low As Reasonably Practicable: ALARP) เพื่อป้องกันอุบัติเหตุร้ายแรง (Major Accident) และการหยุดผลิตนอกแผน (Unplanned Shutdown) มีการกำหนดบทบาท ความรับผิดชอบและอำนาจในการตัดสินใจ จัดสรรทรัพยากรที่จำเป็นและวัดผลการดำเนินงาน ส่งเสริมวัฒนธรรมด้าน QSHE และสร้างระบบการควบคุมภายในของหน่วยงาน (Internal Control System) และระบบการตรวจติดตามภายในที่มีประสิทธิภาพ เพื่อให้การปฏิบัติงานสอดคล้องกับกฎหมาย มาตรฐานสากลที่นำมาประยุกต์ใช้ และสอดคล้องตามหลักการ Governance Risk Compliance (GRC) ของ ปตท.

- มุ่งเน้นการดำเนินธุรกิจที่เป็นมิตรต่อสิ่งแวดล้อมและส่งเสริมโครงการลดหรือชดเชยการปล่อยก๊าซเรือนกระจก เพื่อมุ่งสู่ธุรกิจที่เป็นกลางทางคาร์บอน (Carbon Neutral) และการปล่อยก๊าซเรือนกระจกสุทธิเป็นศูนย์ (Net Zero) ตามเป้าหมาย ปตท.

- มุ่งเน้นการจัดการองค์ความรู้ภายในองค์กร จนไปสู่องค์กรแห่งการเรียนรู้ (Learning Organization) โดยพัฒนาความเชี่ยวชาญของบุคลากรผ่านระบบการเรียนรู้ (TSO Learning System) และส่งเสริมกลไกการเรียนรู้ด้วยตนเอง (E-learning) ให้มีทักษะ ความสามารถและปรับปรุงระบบการทำงานอย่างต่อเนื่องผ่านการดำเนินงาน Productivity Improvement Circle (PIC)

เพื่อให้การดำเนินงานบรรลุตามวัตถุประสงค์และเป้าหมายที่กำหนดไว้ ผู้บริหาร บุคลากรผู้ปฏิบัติงานภายใต้การกำกับดูแลของสายงานระบบท่อส่งก๊าซธรรมชาติทุกคน ต้องเข้าใจและถือปฏิบัติตามนโยบายนี้อย่างเคร่งครัด ผ่านการติดตาม ประเมินผล ทบทวนและปรับปรุงการดำเนินงานหรือระบบงานอย่างสม่ำเสมอ เพื่อมุ่งสู่ความเป็นเลิศอย่างยั่งยืนต่อไป

ประกาศ ณ วันที่ 15 กุมภาพันธ์ พ.ศ. 2566



(นายประกอบ เบญจศิริลักษณ์)

ผู้ช่วยกรรมการผู้จัดการใหญ่ระบบท่อส่งก๊าซธรรมชาติ



ประกาศ สายงานระบบท่อส่งก๊าซธรรมชาติ

เรื่อง เป้าหมายการดำเนินงานสายงานระบบท่อส่งก๊าซธรรมชาติ ประจำปี 2566

ในปี 2566 สายงานระบบท่อส่งก๊าซธรรมชาติ มุ่งเน้นและให้ความสำคัญด้านความปลอดภัยและเชื่อถือได้ (Safety and Reliability) ของโครงข่ายระบบส่งก๊าซธรรมชาติ ควบคุมและตรวจสอบการดำเนินงานภายใน (Internal Control) การสร้างวัฒนธรรมคุณภาพ ความมั่นคง ความปลอดภัย อาชีวอนามัย และสิ่งแวดล้อม (QSHE Culture) และการดำเนินธุรกิจที่เป็นมิตรต่อสิ่งแวดล้อม เพื่อมุ่งสู่ธุรกิจที่เป็นกลางทางคาร์บอน (Carbon Neutral) และการปล่อยก๊าซเรือนกระจกสุทธิเป็นศูนย์ (Net Zero) ของทุกระบวนการ ตั้งแต่รับก๊าซจากผู้ผลิต การขนส่งและส่งมอบก๊าซให้กับลูกค้าตามนโยบายการดำเนินงาน ผู้ช่วยกรรมการผู้จัดการใหญ่ระบบท่อส่งก๊าซธรรมชาติ จึงได้กำหนดเป้าหมายการดำเนินงานของสายงานระบบท่อส่งก๊าซธรรมชาติ ให้สะท้อนบทบาทของ Prudent Operator และดำเนินการ ได้ตามมาตรฐาน QSHE และเป็นไปตามมาตรฐานคุณภาพการให้บริการในการประกอบกิจการก๊าซธรรมชาติ ดังต่อไปนี้

**1. Internal Work Process : Quality / Security / Safety / Occupational Health และ Process Safety and Environment Management System**

- 1.1 จำนวนอุบัติเหตุจากการทำงานถึงขั้นหยุดงานในเขตพื้นที่รับผิดชอบ (Lost Time Accident : LTA) เป็น 0
- 1.2 จำนวนอุบัติเหตุด้านความปลอดภัยกระบวนการผลิต ระดับ Tier 1 และ Tier 2 และอุบัติเหตุที่ทำให้เกิดการรั่วไหลของก๊าซธรรมชาติในพื้นที่แนวท่อส่งก๊าซธรรมชาติ เป็น 0
- 1.3 จำนวนอุบัติเหตุรถยนต์ที่ ปตท. เป็นฝ่ายผิดและเสียหายร้ายแรงตามเกณฑ์ ปตท. (Major Car Accident) เป็น 0
- 1.4 จำนวนเหตุละเมิดด้านความมั่นคงปลอดภัยที่มีความสูญเสียระดับขั้นร้ายแรงขึ้นไป (ที่ ปตท. สามารถควบคุมได้) เป็น 0
- 1.5 การรั่วไหลของน้ำมันและสารเคมี (Oil and Chemical Spill) สู่อากาศเป็น 0
- 1.6 ปริมาณของเสียอันตรายและ ไม่อันตราย ที่ส่งกำจัดด้วยวิธีการฝังกลบ (Hazardous & Non Hazardous Waste to Landfill) เป็น 0
- 1.7 ดำเนินการ โครงการลดหรือชะลอการปล่อยก๊าซเรือนกระจกในหน่วยงานระดับฝ่ายอย่างน้อย 1 โครงการ
- 1.8 ดำเนินการตามแผนงานสร้างความเชื่อมั่นด้านความปลอดภัยโครงข่ายท่อส่งก๊าซธรรมชาติ 100 %
- 1.9 ดำเนินการตามแผนโครงการส่งเสริมพฤติกรรมด้านความปลอดภัย (Safety Culture) 100 %
- 1.10 ดำเนินการควบคุมและตรวจสอบการดำเนินงานภายใน (Internal Control and Check & Balance) มุ่งเน้นการดำเนินการตามแผนจัดการความเสี่ยง แผนการทบทวนกระบวนการสำคัญ และแผนการแก้ไขข้อบกพร่องจากการตรวจประเมิน 100 % เพื่อมุ่งสู่ Operation Excellence
- 1.11 ดำเนินการเพิ่มผลผลิต เพิ่มประสิทธิภาพหรือลดความสูญเสียในกระบวนการทำงาน ผ่านโครงการ PIC ครอบคลุมทุกหน่วยงาน โดยได้ผลการปรับปรุง 100 % ของเป้าหมายด้านการเงินและ/หรือเวลาของหน่วยงาน

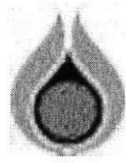
**2. Pipeline System Reliability**

- 2.1 จัดส่งก๊าซได้อย่างต่อเนื่อง : Transmission and Distribution Pipeline System Reliability เป็น 100 %
- 2.2 ส่งมอบก๊าซได้ปริมาณตามสัญญา : Gas Delivered Performance เป็น 100 %
- 2.3 ส่งมอบก๊าซได้ในคุณภาพตามที่กำหนดในสัญญา : Gas Delivery On spec เป็น 100 %
- 2.4 ปฏิบัติการขนส่งและบำรุงรักษาอย่างมีประสิทธิภาพ และเป็นไปตามมาตรฐานการให้บริการ ๑

ประกาศ ณ วันที่ 15 กุมภาพันธ์ พ.ศ. 2566

(นายประกอบ เบญจศิริลักษณ์)

ผู้ช่วยกรรมการผู้จัดการใหญ่ระบบท่อส่งก๊าซธรรมชาติ



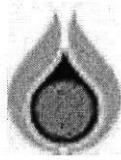
## ประกาศผู้ช่วยกรรมการผู้จัดการใหญ่ระบบท่อส่งก๊าซธรรมชาติ

### เรื่อง กฎความปลอดภัยทั่วไป

เพื่อให้พนักงาน แรงงานจ้างเหมา ผู้รับเหมาทุกคน ได้ตระหนักในเรื่อง อาชีวอนามัย และความปลอดภัยในการทำงาน ผู้ช่วยกรรมการผู้จัดการใหญ่ระบบท่อส่งก๊าซธรรมชาติ จึงกำหนดกฎความปลอดภัยทั่วไปในการปฏิบัติงานดังนี้.-

1. ปฏิบัติตามคู่มือ และมาตรฐานในการทำงาน ไม่กระทำในสิ่งyangเสี่ยงต่อการเกิดความสูญเสีย
  2. ตรวจสอบสภาพความปลอดภัยในบริเวณที่ปฏิบัติงานก่อนลงมือทำงานทุกครั้ง
  3. รายงานผู้บังคับบัญชาเมื่อเกิดอุบัติเหตุ, ได้รับบาดเจ็บ, เจ็บป่วยจากการทำงาน, อุบัติการณ์, และเมื่อพบเห็นการกระทำหรือสถานการณ์ที่อาจก่อให้เกิดความเสียหายต่อชีวิต ทรัพย์สิน และสิ่งแวดล้อมทันที
  4. สถานที่ทำงานต้องยึดหลัก 5ส. ในการปฏิบัติงานอยู่เสมอ โดยต้องไม่มีสิ่งของเหลือใช้ หรือเกินความจำเป็น และต้องทำความสะอาด จัดสิ่งของให้ระเบียบเรียบร้อยหลังปฏิบัติงานทุกครั้ง
  5. เครื่องมือ เครื่องจักร อุปกรณ์ และยานพาหนะ ต้องไม่ถอดอุปกรณ์ความปลอดภัยออก และได้รับการตรวจสอบตามวาระ และใช้ให้เหมาะสมกับงานอย่างถูกต้องวิธี และปลอดภัย
  6. การใช้ ปรับแต่ง เปลี่ยนแปลง หรือซ่อมแซมอุปกรณ์ใดๆ ต้องให้อุปกรณ์หยุดการทำงานก่อนลงมือปฏิบัติ และต้องกระทำโดยผู้มีหน้าที่เท่านั้น
  7. ต้องแต่งกาย และสวมใส่อุปกรณ์คุ้มครองความปลอดภัยส่วนบุคคล ตามกฎระเบียบที่กำหนดไว้
  8. ห้ามดื่มหรือเสพของมึนเมา หรืออยู่ในอาการมึนเมา หรือหยอกล้อ ในขณะที่ทำงาน
  9. การทำงานที่เกี่ยวข้องสิ่งyangอาจก่อให้เกิดอันตรายต่อชีวิตและทรัพย์สิน จะต้องมีการประเมินความเสี่ยง และกำหนดมาตรการป้องกันความเสี่ยงก่อนเริ่มงาน
  10. ปฏิบัติตามกฎหมาย กฎระเบียบ ป้ายความปลอดภัย และกฎความปลอดภัยเฉพาะงาน อย่างเคร่งครัด
  11. กำหนดให้ ผู้ควบคุม ผู้ตรวจสอบ ผู้ที่ได้รับมอบหมาย เจ้าหน้าที่ความปลอดภัย หัวหน้าหน่วย ผู้บริหารระดับผู้จัดการแผนกขึ้นไป มีหน้าที่ตรวจสอบการปฏิบัติตามกฎความปลอดภัยตามที่ประกาศนี้ หากพบเห็นการกระทำที่เป็นการละเมิดกฎความปลอดภัยให้วักกล่าวตักเตือน และรายงานการกระทำที่ต่ำกว่ามาตรฐานให้ผู้จัดการส่วนเจ้าของพื้นที่ทราบ หากพบว่า การละเมิดกฎความปลอดภัยนั้นๆ เป็นการกระทำความผิดซ้ำ หรือกระทำผิดโดยเจตนา ให้ผู้พบเห็นสั่งหยุดการทำงาน และเสนอผู้จัดการส่วนเจ้าของพื้นที่ทราบ เพื่อทำการสอบสวน และพิจารณาบทลงโทษตามควรแก่กรณี
- ทั้งนี้ ตั้งแต่บัดนี้ เป็นต้นไป

ประกาศ ณ วันที่ 9 มกราคม 2558



## ประกาศ ผู้ช่วยกรรมการผู้จัดการใหญ่ระบบท่อส่งก๊าซธรรมชาติ

### เรื่อง กฎความปลอดภัยสถานีก๊าซ

เพื่อให้พนักงาน แรงงานจ้างเหมา ผู้รับเหมาทุกคน ได้ตระหนักในเรื่อง อาชีวอนามัย และความปลอดภัย ในการทำงานในสถานีก๊าซ ผู้ช่วยกรรมการผู้จัดการใหญ่ระบบท่อส่งก๊าซธรรมชาติ จึงกำหนดกฎความปลอดภัยสถานีก๊าซในการปฏิบัติงานดังนี้ .-

#### ข้อ 1 การเข้า – ออกสถานี

- 1.1 ปตท. และแรงงานจ้างเหมา ต้องติดบัตรแสดงตน
- 1.2 บุคคลภายนอกที่จะเข้าเยี่ยมชม ต้องมีพนักงาน ปตท. ที่รับผิดชอบนำมา
- 1.3 ต้องปฏิบัติตามป้ายความปลอดภัยสถานีก๊าซ ที่กำหนดไว้อย่างเคร่งครัด
- 1.4 ต้องลงชื่อและบันทึกรายละเอียดในสมุดบันทึกประจำวัน (เฉพาะสถานีก๊าซ ที่มี รปภ. รักษาการณ์)

#### ข้อ 2 การปฏิบัติงานภายในสถานีก๊าซ

- 2.1 ก่อนเข้าทำงานต้องแสดงใบอนุญาตทำงาน (Work Permit) และปฏิบัติตามเงื่อนไขที่ระบุในใบอนุญาตทำงานนั้นอย่างเคร่งครัด
- 2.2 รถยนต์และอุปกรณ์ไฟฟ้าทุกชนิดที่จะเข้าไปในพื้นที่อันตราย จะต้องขออนุญาตและผ่านการตรวจสอบจากหน่วยงานเจ้าของพื้นที่
- 2.3 ต้องใช้อุปกรณ์คุ้มครองความปลอดภัยส่วนบุคคล และอุปกรณ์ความปลอดภัยเฉพาะงานตามที่กำหนด และตามผลการประเมินความเสี่ยงของงานนั้นๆ
- 2.4 ต้องรักษาความสะอาด, ความเป็นระเบียบให้ได้ตามมาตรฐานของพื้นที่ที่กำหนด
- 2.5 ต้องปฏิบัติตามมาตรการ ประกาศระดับเตือนภัยของสายงานระบบท่อส่งก๊าซฯ อย่างเคร่งครัด

ข้อ 3 กำหนดให้ ผู้ควบคุม ผู้ตรวจสอบ ผู้ที่ได้รับมอบหมาย เจ้าหน้าที่ความปลอดภัย หัวหน้าหน่วยผู้บริหารระดับผู้จัดการแผนกขึ้นไป มีหน้าที่ตรวจสอบการปฏิบัติตามกฎความปลอดภัยสถานีก๊าซ ตามที่ประกาศนี้ หากพบเห็นการกระทำที่เป็นการละเมิดกฎความปลอดภัยให้วักกล่าวตักเตือนและรายงานการกระทำที่ต่ำกว่ามาตรฐานให้ผู้จัดการส่วนเจ้าของพื้นที่ทราบ หากพบว่าการละเมิดกฎความปลอดภัยนั้นๆ เป็นการกระทำความผิดซ้ำ หรือกระทำผิดโดยเจตนา ให้ผู้พบเห็นสั่งหยุดการทำงาน และเสนอผู้จัดการส่วนเจ้าของพื้นที่ทราบ เพื่อทำการสอบสวนและพิจารณาบทลงโทษตามควรแก่กรณี

ทั้งนี้ ตั้งแต่บัดนี้ เป็นต้นไป

ประกาศ ณ วันที่ 9 มกราคม 2558